

# 丽水市数据开放平台使用手册

丽水市大数据发展管理局

## 目录

1、 总体介绍 .....	4
1.1 平台简介 .....	4
1.1.1 背景 .....	4
1.1.2 概述 .....	4
1.2 平台价值 .....	4
1.2.1 资源管理 .....	5
1.2.2 数据开放 .....	5
2、 平台功能使用指引 .....	5
2.1 数据开放 .....	5
2.1.1 数据集列表 .....	5
2.1.2 数据集详细页 .....	6
2.1.3 数据目录 .....	7
2.1.4 可视化与分析工具 .....	7

2.2 接口服务 .....	8
2.2.1 接口列表页 .....	8
2.2.2 接口详细页 .....	9
2.3 应用成果 .....	9
2.3.1 应用成果列表页 .....	9
2.3.2 应用成果详细页 .....	9
2.3.3 成果提交 .....	9
2.4 地图服务 .....	10
2.5 开发者中心 .....	10
2.6 开放指数 .....	10
2.7 互动交流 .....	10
2.7.1 数据集评价功能 .....	10
2.7.2 数据请求功能 .....	11
2.7.3 建议反馈功能 .....	11
2.7.4 数据纠错功能 .....	11
2.8 政策动态 .....	11
2.9 用户使用相关流程 .....	11

2.9.1 用户注册流程 .....	11
2.9.2 接口申请流程 .....	12
2.9.3 数据申请流程 .....	13
2.9.4 应用上架流程 .....	14

# 1、总体介绍

## 1.1 平台简介

### 1.1.1 背景

大数据时代，政府数据开放已然成为社会发展的必然趋势，目前我国政府公开数据的渠道和方式尚未完善，政府的很多数据还没有被很好地充分开发利用，数据缺乏流动、传递和扩散，导致企业和个人无法通过正规渠道获取所需的数据资源，同时政府内部，跨部门的数据共享也存在诸多问题。

### 1.1.2 概述

本项目旨在推进政府部门的数据共享，方便政府部门将自己的数据进行共享和管理，推动政府数据资源对社会的开放，提升政府与公众、企业的交互水平，进一步为公众服务。本项目的目标是建立统一的政府数据开放平台，促进政府数据资源的共享和利用。依据资源所属的部门、行业、领域等，对资源进行分类，方便用户快速找到自己所需的资源。

## 1.2 平台价值

本系统主要用于政府各个部门对可以开放的数据进行归集、整理、分类，对自建的系统接口提供 API 调用方案，对 APP 应用和定制开发的网页应用进行下载和公开调用地址；实名用户可以下载数据集、调用 API 接口、下载或者嵌入应用。平台能够对数据、接口、应用三方面的数据开放情况进行统计和汇总。

### 1.2.1 资源管理

资源会被分为 3 个部分：数据、接口和应用。数据部分会提供数据的预览、接口、下载以及可视化功能。接口部分为用户提供了调用政府开放数据的接口，为了安全考虑，接口需要用户申请并审核通过后才能调用。应用部分则会提供一些使用政府开放数据进行开发的应用，让用户下载。

### 1.2.2 数据开放

用户注册并实名后，可以在开发者中心创建自己的应用，应用创建成功后，会被分配一个 AppSecret，用户在申请接口时需要选择自己所创建的应用，根据应用的 AppSecret 来申请接口。当申请在后台被审核通过后，用户才能调用相应的接口。

## 2、平台功能使用指引

### 2.1 数据开放

#### 2.1.1 数据集列表

数据集是由数据组成的集合，在数据开放平台中，能够从数据提供机构、领域分类、格式分类对数据集进行分类筛选的展现。

能够通过数据集名称关键词进行检索，能够按照访问量、更新时间、下载量、数据容量、数据评分等维度进行排序。

数据集的前台访问以列表形式进行展现，在列表页展现数据集的摘要信息，包括：数据集名称、评分、简介、数据容量、本数据集支持的格式、提供者、所属领域、查看次数、下载次数、更新时间等，具有收藏和数据预览的快速入口。



数据集列表页

## 2.1.2 数据集详细页

各数据集详细页提供数据集详情展示与申请等操作功能。

提供数据集的收藏、订阅、纠错功能。

提供数据集预览和可视化入口。

提供数据集 API 调用入口。

提供数据集数据图谱展示入口。

提供数据集下载和历史数据下载入口。

提供当前数据集内数据项预览展示。

提供当前数据集关联信息列表展示。

提供当前数据集的相关开发应用成果。

提供对本数据集的评分和评论操作功能。



数据集详情页

### 2.1.3 数据目录

平台应提供开放数据资源目录，帮助用户了解开放数据全貌。数据资源目录应能按照单位进行筛选显示，以列表形式展现，列表页主要展现数据资源名称、数据单位、目录发布时间、信息项摘要等。

### 2.1.4 可视化与分析工具

可视化与分析工具是指提供了实现数据集可视化或统计分析的工具。用户可以在数据集页面通过设置不同条件，对数据进行初步的统计分析，还可以对统计结果进行可视化呈现，如饼状图、柱状图和曲线图。





可视化分析工具

## 2.2 接口服务

### 2.2.1 接口列表页

除直接下载数据以外, 还应提供开放数据的应用程序编程接口 (即 API 接口, Application Programming Interface), 与通过直接下载方式获取数据集相比, 接口方式使用用户可以通过参数实施高效的获取所需数据, 满足开发应用程序的需要。在数据开放平台中, 能够从数据提供机构和领域分类对数据集进行分类筛选的展现。

能够通过接口名称关键词进行检索, 能够按照访问量、更新时间、调用量、数据评分等维度进行排序。

接口的前台访问以列表形式进行展现, 在列表页展现接口的摘要信息, 包括: 数据接口名称、评分、简介、提供者、所属领域、查看次数、下载次数、更新时间、接口申请等。

## 2.2.2 接口详细页

各接口详细页提供接口详情展示与申请等操作功能，。

提供接口的收藏、纠错功能。

提供总数接口、分页接口、分页返回接口调用方式描述。

提供接口申请入口。

提供对本接口的评分和评论操作功能。

## 2.3 应用成果

数据利用成果指的是数据开放平台向社会集中展现用户利用平台上开放的数据后产生的各类数据利用成果，例如：APP 应用、研究报告、传播产品等，从而形成从数据开放、被利用到产生价值的闭环。

### 2.3.1 应用成果列表页

在数据开放平台中，能够从领域和成果类型对应用成果分类进行筛选展现。

能够通过应用成果名称关键词进行检索。

应用成果的前台访问以列表形式进行展现，在列表页展现应用成果的摘要信息，包括：应用成果名称、评分、所属领域、简介、查看次数、下载次数等。

### 2.3.2 应用成果详细页

各应用成果详细页提供应用成果详情展示。

提供接口的收藏、纠错功能。

提供对本应用成果的评分和评论操作功能。

### 2.3.3 成果提交

在个人中心中，用户可以提交自己基于开放数据开发的应用成果。

可选择服务应用、传播产品、创新方案和研究成果等类型分别上传。

填写应用名称、标签、所属领域、开发团队、基于的数据集、成果截图、成果简介描述等，提交上传后审核即可上架。

## **2.4 地图服务**

提供地理空间利用工具，使用者可以基于有地理位置的开放数据，在地图上叠加各种数据图层。如：全市的五星级饭店、学区、自来水监测点等地理位置数据。

## **2.5 开发者中心**

开放数据、开放接口的最新更新、最多下载、最高评分等。

开发手册提供平台总体介绍、开发新手入门、接入指南、审核流程等文档服务。

## **2.6 开放指数**

数据开放平台具备数据统计功能，部门数据量、数据容量统计排行、访问来源追溯、领域开放排行统计、平台的数据更新趋势、数据集下载接口调用排行统计、搜索热词、用户需求等方面的统计。

## **2.7 互动交流**

互动交流是指政府数据开放平台提供的功能便于用户与数据提供方进行双向沟通，针对具体数据集提交评价，提出数据请求和向平台提供建议反馈等。

### **2.7.1 数据集评价功能**

政府数据开放平台通过星级评价和文字评价两种途径，较为具体地展现用户对于数据集的评分与具体意见。

### **2.7.2 数据请求功能**

数据请求功能使用户可以在平台上提出其希望开放的数据，这一功能有助于数据提供方获知社会的数据需求。

### **2.7.3 建议反馈功能**

数据开放平台开设建议反馈功能向用户采集建议，包括问卷调查和填写文字性的咨询建议等方式。

### **2.7.4 数据纠错功能**

数据纠错功能是指用户可以向平台提出其发现的特定数据集存在的错误，有助于数据提供方提高开放数据的准确性。

## **2.8 政策动态**

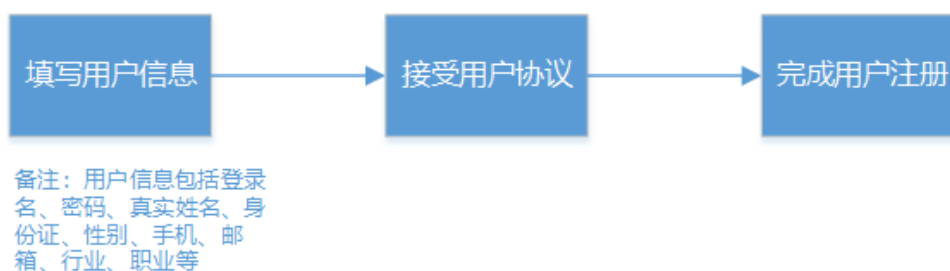
数据开放平台提供与数据开放相关的最新资讯，包括数据开放新闻动态和数据开放政策法规，提供例如：国家和市内最新的政策文件、工作计划、开放清单、数据创新活动等，有利于用户了解最新活动和政策。

## **2.9 用户使用相关流程**

### **2.9.1 用户注册流程**

用户使用浙江省统一用户平台进行注册，需要填写完整的用户信息，包括登录名、密码、真实姓名、身份证、性别、手机、邮箱、行业、职业等；同时接受丽水市政府数据开放平台的用户协议即可完成用户的注册。

注册成功的用户可以获得丽水市政府数据开放平台提供的数据集下载、接口申请、应用管理、订阅、收藏等服务。



用户注册流程示意图

## 2.9.2 接口申请流程

在平台上成功注册的用户可以创建应用。用户创建应用时，在丽水市政府数据开放平台上申请相关数据接口，利用接口获取相关政府数据。

用户成功申请接口需要经过以下流程：

选择应用所属领域，创建应用；

选择需要申请的接口；

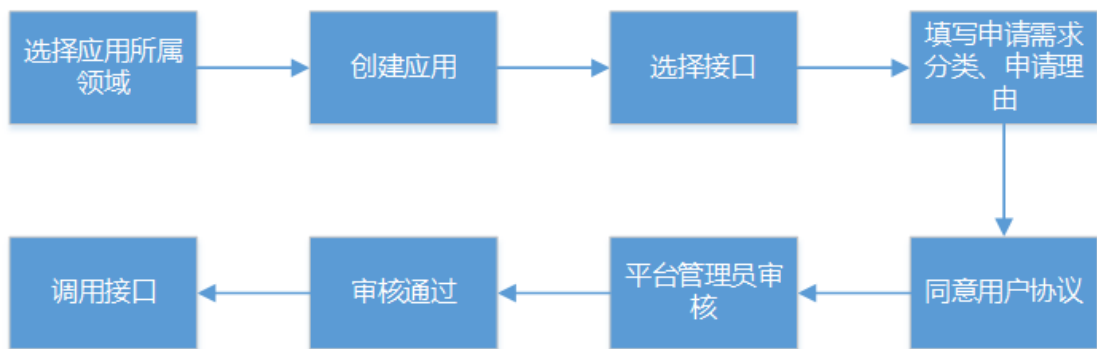
填写申请需求分类、申请理由；

同意用户协议；

平台管理员审核用户接口申请请求；

审核通过，平台发送消息通知用户；

利用创建应用的 appsecret 调用接口。



接口申请流程示意图

### 2.9.3 数据申请流程

在平台上成功注册的用户可以在丽水市数据开放平台直接申请并下载政府数据资源。

用户成功申请数据需要经过以下流程：

选择需要下载的数据集文件；

确定下载文件的数据集格式；

同意平台用户协议；

成功下载选择的数据集格式文件。

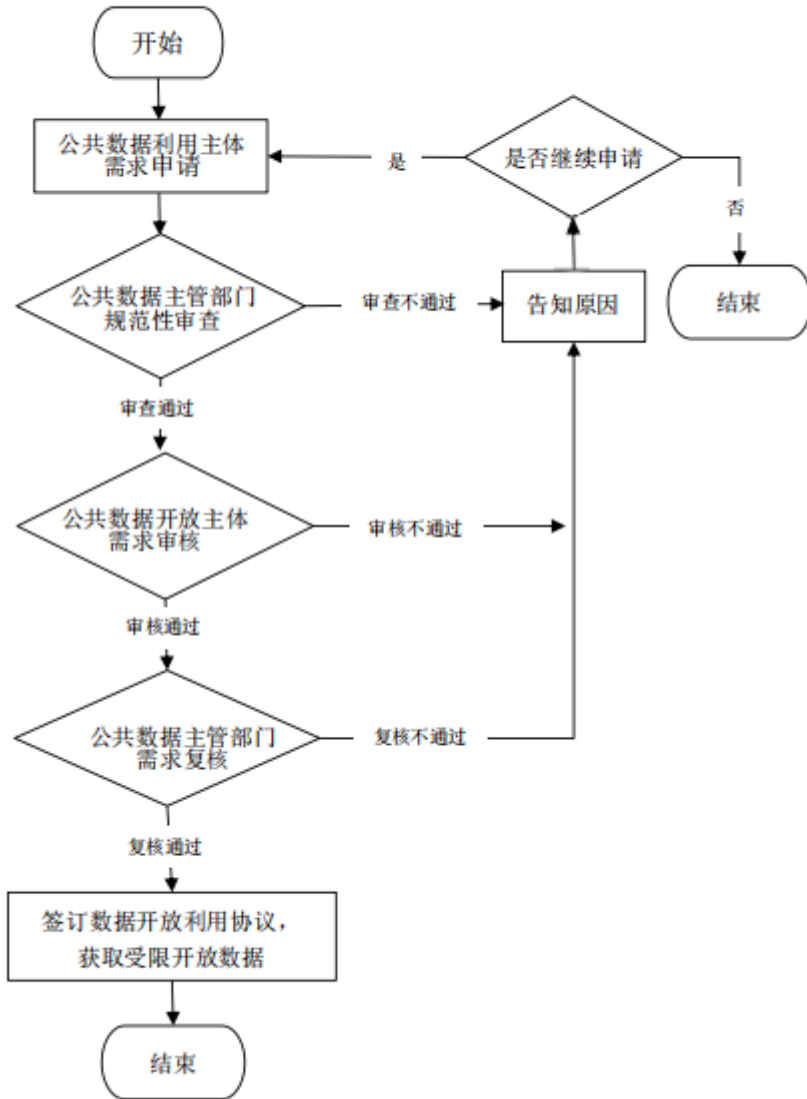


数据申请流程示意图

#### 2.9.3.1 受限数据申请流程

每年原则上可在 3 月份和 9 月份定期 申请两次。公共数据利用主体可以通过公共数据平台申请受限开放类数据。申请时应提交公共数据开放申请表、公共数据开放需求清单、安全等级保护证书、信用报告、公共数据 安全承诺书以及其他相关资质和能力证明。具体申请时间由公共数据主管部门通过市公共数据开放网站发布通知。

# 受限数据申请流程图



## 2.9.4 应用上架流程

用户创建开发应用后，可以将应用在平台上发布、上架，方便社会公众通过丽水市政府数据开放平台获取应用。

用户成功上架应用需要经过以下流程：

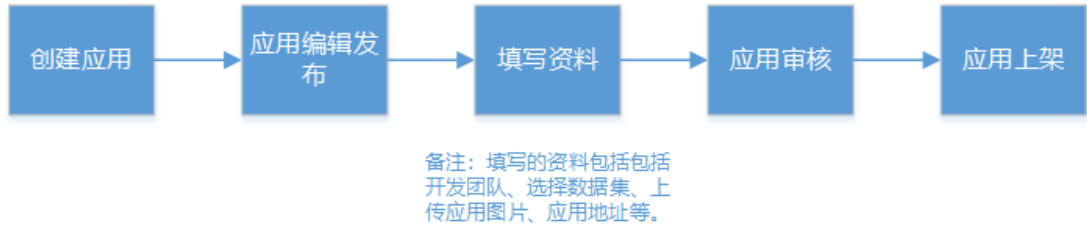
选择应用所属领域，创建应用；

在“我的应用”页面中完成应用的编辑发布；


填写相关资料，包括开发团队、选择数据集、上传应用图片、应用地址等；

平台管理员对应用进行审核并确认通过；

最终在平台上展示用户所创建的应用。



应用上架流程示意图

应用名称: *	<input type="text" value="交通路线查询"/>
标签: *	<input type="text" value="便民"/>
领域: *	<input type="text" value="法律服务"/> ▾
开发团队: *	<input type="text" value="大汉网络"/>
数据集:	<input type="text" value="选择"/> <input type="button" value="选择"/>
图片: *	<input type="text" value="选择文件"/> <input type="button" value="选择文件"/>
	
描述: *	<input type="text" value="提供交通路线的查询功能，方便市民出行时，规划出行路线。"/>
	<input type="button" value="提交"/> <input type="button" value="重置"/> <input type="button" value="返回"/>

应用提交示意图